

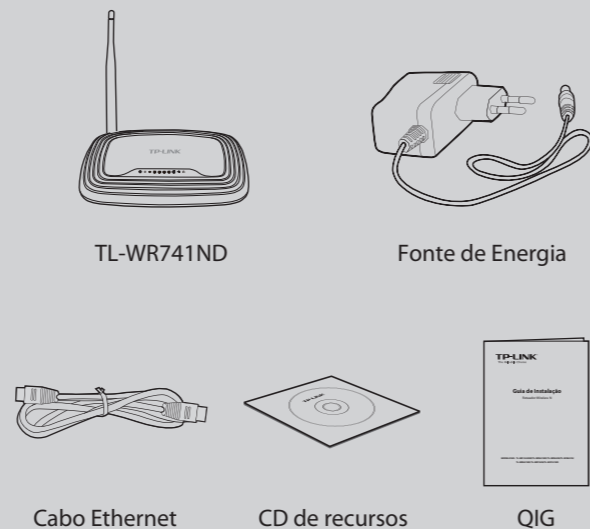
Guia de Instalação

Roteador Wireless N

MODELO NO. TL-WR1043ND/TL-WR941ND/TL-WR940N/TL-WR841N/
TL-WR841ND/TL-WR740N/TL-WR741ND

Conteúdo do Pacote

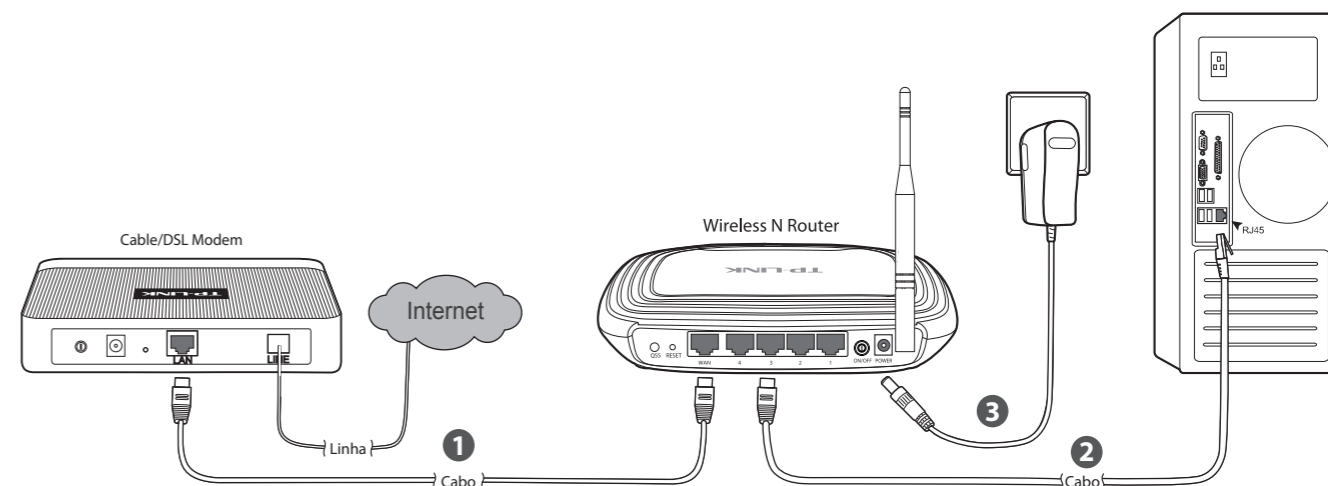
O modelo utilizado como exemplo é o TL-WR741ND:



Requisitos de Sistema

· Windows 7 · Windows Vista · Windows XP · Windows 2000

1 Conexão de Hardware

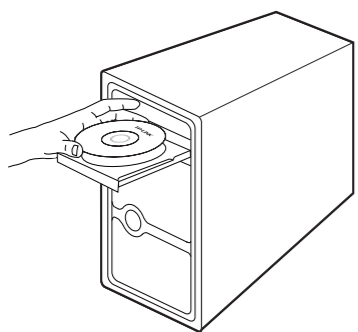


- 1 Conecte a porta LAN do Modem a porta WAN do Roteador com um cabo ethernet
- 2 Conecte o computador a qualquer porta do roteador nomeadas de 1 a 4 com um cabo ethernet
- 3 Plugue a fonte de energia no conector correspondente do roteador e a tomada. Pressione o botão LIGA/DESLIGA.

2 Conectando pelo Assistente de Configuração

Nota O assistente de configuração não é suportado no Linux ou Mac OS. Caso esteja utilizando um desses dois sistemas, favor verificar a configuração no **Apêndice 1**.

- 1 Insira o CD de recursos no drive de CD do computador.



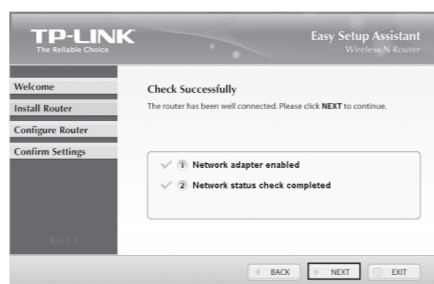
- 2 Como utilizamos o TL-WR741ND como exemplo, utilizaremos o mesmo. Em seu computador selecione o correspondente e clique em "Assistente de Configuração"



- 3 Após verificar as conexões e o estado dos LEDs, clique em **NEXT**.



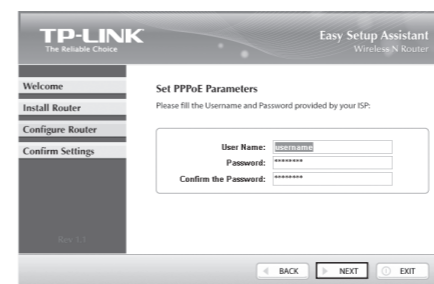
- 4 Depois da verificação de conectividade, clique em **NEXT**.



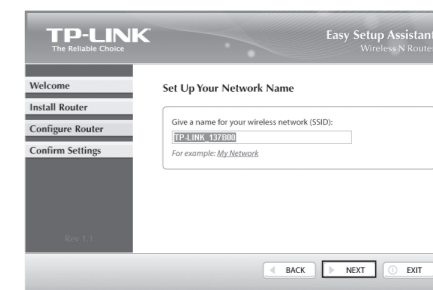
- 5 Selecione o tipo de conexão que o provedor de internet fornece e em seguida clique em **NEXT**. Utilizaremos o tipo de conexão **PPPoE** como exemplo.



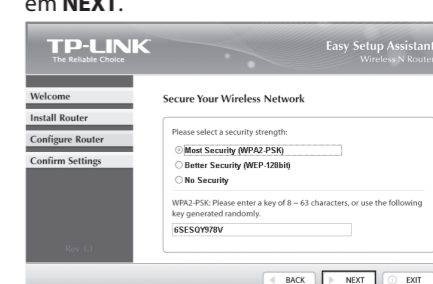
- 6 Digite o "User Name" e "Password" fornecido pelo provedor e em seguida clique em **NEXT**.



- 7 Crie um Nome para rede sem fio fácil de ser lembrado. Também é possível deixar as configurações padrão. Clique em **NEXT**.



- 8 É recomendado selecionar a segurança 'WPA2-PSK' para garantir a integridade da sua rede sem fio. Digite uma senha de 8 a 63 caracteres e clique em **NEXT**.



(Turn over)

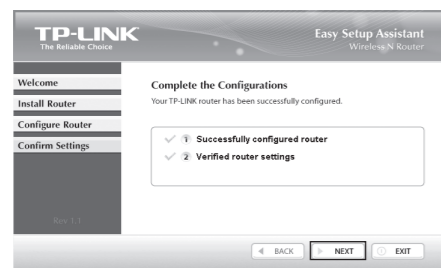
2 Conectando pelo Assistente de Configuração(Continuação)

- 9 Após confirmar a configuração, clique em **NEXT** para continuar.

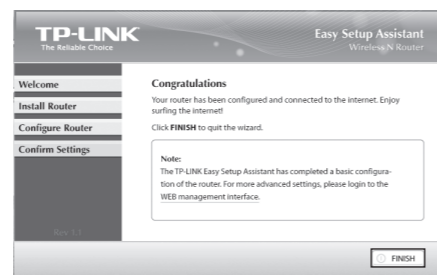


Nota É possível salvar as configurações em um arquivo de texto na área de trabalho. Caso esqueça a Chave de segurança de Rede, é possível verificar as configurações no arquivo **'Router Settings.txt'**.

- 10 Após terminar as configurações, clique em **NEXT**.



- 11 Clique em **'FINISH'** para fechar o assistente.



Nota Clique em **WEB Management Interface** para configurações avançadas.

- 12 As configurações básicas do roteador estão completas. Vá até <http://www.tp-link.com> para verificar as conexões de Internet.



Apêndice 1: Conectando via Interface de Gerenciamento WEB

Vá até a Interface de Gerenciamento WEB para configurar o roteador.

- 1) Configure o adaptador de rede do computador para **"Obter um endereço IP automaticamente"**.

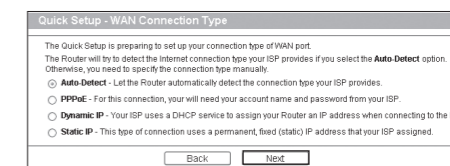
Para Windows XP/2000

Clique em **'Iniciar > Painel de Controle'**. Em seguida clique em **'Conexões de rede e internet > Conexões de Rede'**. Clique com o botão direito em **'Conexão Local'**, selecione **'Propriedades'**, clique duas vezes em **'Internet Protocol(TCP/IP)'**. Selecione **'Obter um endereço IP automaticamente'**, escolha também **'Obter endereço dos servidores DNS automaticamente'** então clique em **'OK'**.

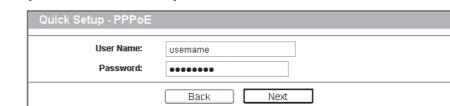
Para Windows 7/Vista

Clique em **'Iniciar>Configurações>Painel de Controle'**. Em seguida clique em **'Visualizar Status de rede e Tarefas>Ver Status>Propriedades'** clique duas vezes em **'Internet Protocol Version 4(TCP/IPv4)'**. Selecione **'Obter endereço IP automaticamente'**, e também **'Obter endereço de servidores DNS automaticamente'** e clique em **'OK'**.

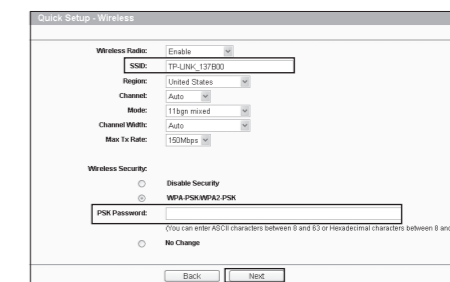
- 2) Abra o seu browser e faça login com o código existente na etiqueta da parte de trás do produto. Também pode tentar acessar diretamente ao router através de <http://192.168.1.1> ou <http://192.168.0.1>. Use o nome de usuário **'admin'** e a senha **'admin'** para logar na rede.
- 3) Vá até **'Assistente de Configuração'** e clique em **Next**. Selecione **'Auto-Detect'** para detectar o tipo de conexão com a internet e em seguida clique em **NEXT**.



- 4) Utilizaremos o tipo de conexão **'PPPoE'** como exemplo. Utilize o **'User Name'** e **'Password'** fornecido pelo seu provedor e clique em **NEXT**.



- 5) Configure o Nome da rede sem fio (SSID) e a segurança. Clique em **NEXT** para continuar.



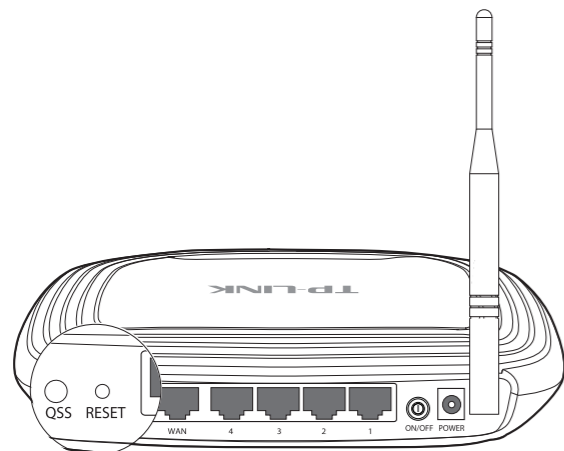
- 6) Clique em **Finish** ou **Reboot** para salvar as configurações.

Nota Veja o Guia do usuário no CD de recursos para configurar mais funções do roteador.

Apêndice 2: Guia de Solução de Problemas

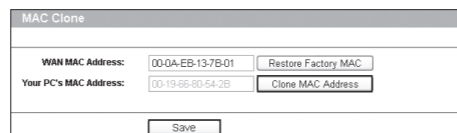
Como restaurar as configurações do roteador para o padrão de Fábrica?

Com o roteador ligado, pressione e segure o botão **RESET** no painel traseiro por 10 segundos.

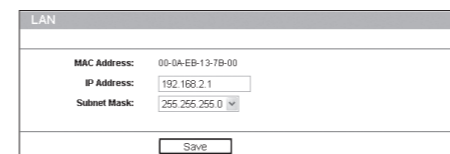


O que posso fazer se eu não consigo acessar a internet?

- 1) Verifique se todos os conectores estão bem ligados, incluindo a linha de telefone (modem). Cabos Ethernet e fonte de energia.
- 2) Verifique se você pode acessar a página web de gerenciamento do roteador. Se você puder, siga os seguintes passos para resolver o problema. Se você não puder, por favor consulte o **Apêndice 1**.
- 3) Certifique-se de que você está conectado ao roteador TP-LINK com o computador que foi originalmente ligado ao seu modem, em seguida, acesse a página de gerenciamento Web e navegue até **'Network> MAC Clone'**, clique em **'MAC CLONE'** e em seguida, clique em **Save** para reiniciar o roteador e tente acessar a internet do seu computador. Se o problema persistir, vá para a próxima etapa.



- 4) Faça login na página de gerenciamento Web e navegue até **'Network>LAN'**, altere o endereço IP de rede local de 192.168.1.1 para 192.168.x.1 (x pode ser qualquer número entre 2-254) para evitar conflito de IP com o modem, clique no botão **"Save"**. O roteador irá reiniciar então tente acessar a internet do computador. Por favor, note que o roteador só pode ser acessado através do novo endereço IP da LAN (192.168.x.1).



- 5) Entre em contato com o suporte técnico caso o problema persista.

Suporte Técnico

- Para mais soluções acesse: www.tp-link.com/support/faq.asp
- Para realizar o download da última Firmware, Driver, Utilitário e Guia do Usuário, acesse: www.tp-link.com/support/download.asp
- Para outras informações sobre o suporte técnico entre em contato através das seguintes informações:

Global

Idioma: Inglês
Tel: +86 755 26504400
E-mail: support@tp-link.com
Horário de atendimento: 24hrs, 7 dias por semana

Singapura

Tel: +65 62840493
E-mail: support.sg@tp-link.com
Horário de atendimento: 24hrs, 7 dias por semana

Reino Unido

Tel: +44 (0) 845 147 0017
E-mail: support.uk@tp-link.com
Horário de atendimento: 24hrs, 7 dias por semana

Suíça

Tel: +41 (0)848 800998
E-mail: support.ch@tp-link.com
Fee: 4-8 Rp/min, depending on rate of different time
Horário de atendimento: Segunda a Sexta das 9:00 as 18:00. GMT+1 ou GMT+2 (Horário de Verão)

Austrália & Nueva Zelanda

Tel: AU 1300 87 5465
NZ 0800 87 5465
E-mail: support@tp-link.com.au
Horário de atención: 24hrs, 7 dias a la semana

USA/Canada

Toll Free: +1 866 225 8139
E-mail: support.usa@tp-link.com
Horário de atendimento: 24hrs, 7 dias por semana

Alemanha / Austria

Tel: +49 1805 875465 (German Service) / +49 1805 TPLINK
E-mail: support.de@tp-link.com
Horário de atendimento: Segunda a Sexta das 9:00 as 18:00. GMT+ 1 ou GMT+ 2 (Horário de verão)

Malasia

Tel: 1300 88 875465 (1300 88 TPLINK)
Email: support.my@tp-link.com
Horário de atendimento: 24 horas, 7 dias por semana